

A woman with glasses is sitting and working on a laptop. She is wearing a brown sweater and blue jeans. The background is a bright room with large green plants and a window with blinds. A yellow banner is overlaid on the right side of the image.

# 中国大陆 常见税收问题

2023 年 3 月

# 目录

<b>中国大陆一般税收原则</b> .....	<b>1</b>
1. 我是否需要报税? .....	1
2. 中国的纳税年度和申报截止日期是什么? .....	2
3. 如何确定我的应纳税所得额? .....	2
4. 中国大陆有哪些基本税收优惠政策? .....	3
5. 中国大陆的所得税税率是多少? .....	4
6. 是否需要征收其他税款? .....	4
<b>财产性收入</b> .....	<b>5</b>
7. 我在中国大陆的租金收入如何纳税? .....	5
8. 哪些费用可以抵扣? .....	5
<b>财产转让所得</b> .....	<b>6</b>
9. 如何计算财产转让所得税额以及税率是多少? .....	6
10. 非中国居民如何就财产转让所得纳税? .....	6
<b>非居民个人和国际方面</b> .....	<b>7</b>
11. 作为一名在中国的无住所个人, 如何确定我在中国的个人所得税申报身份? .....	7
12. 避免双重征税协定将如何影响我在中国的个人所得税申报义务? .....	7
<b>股票期权</b> .....	<b>9</b>
13. 我的应纳税所得额是如何确定的, 税率是多少? .....	9
14. 股票期权是否可以享受任何税收优惠待遇? .....	9
<b>社会保险</b> .....	<b>10</b>
15. 我需要缴纳社会保险吗? .....	10
16. 费率是多少? .....	10
<b>大湾区特别税收安排</b> .....	<b>11</b>
17. 中国大陆九市、香港特别行政区和澳门特别行政区的税收一般概念是什么? .....	11
18. 在中国大陆九市需要缴纳哪些税款? .....	11
19. 在香港特别行政区需要缴纳哪些税款? .....	11
<b>中国的金税系统</b> .....	<b>12</b>
20. 何为金税系统? .....	12
21. 金税系统上线后, 如何管理纳税合规状况? .....	12
<b>共同申报准则</b> .....	<b>13</b>
22. 何为共同申报准则? .....	13
23. 采纳共同申报准则后, 如何管理纳税合规状况? .....	13

# 中国大陆一般税收原则

## 1. 我是否需要报税?

居民个人针对从中国境内和境外取得的所得缴纳个人所得税。

非居民个人针对从中国境内取得的所得缴纳个人所得税。

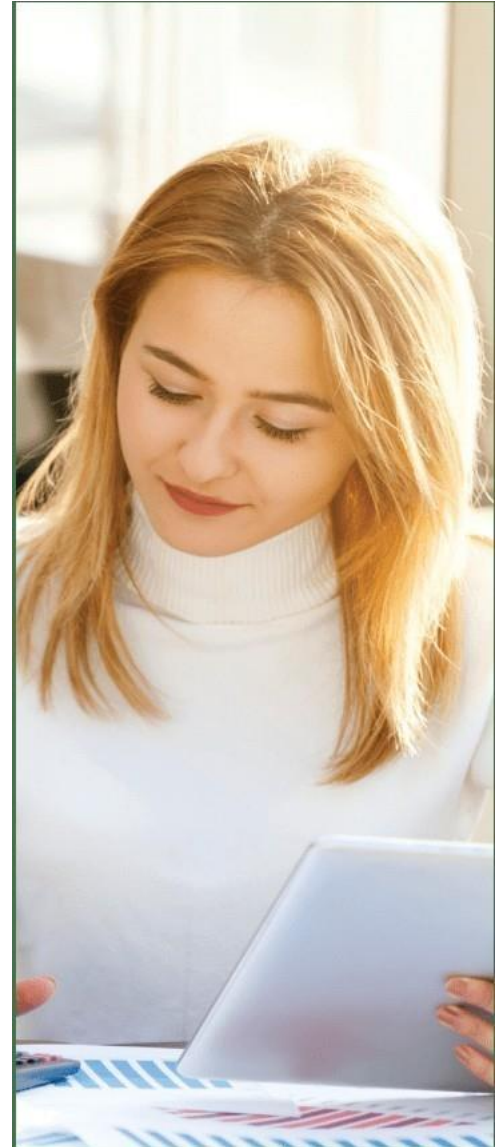
自 2019 年 1 月 1 日起，居民个人包括以下人员：

- ▶ 在中国有住所的个人
- ▶ 在中国无住所，但一个纳税年度内在中国境内居住累计满 183 天的个人。

无住所个人一个纳税年度内在中国境内累计居住天数，按照个人在中国境内累计停留的天数计算。在中国境内停留的当天满 24 小时的，计入中国境内居住天数，在中国境内停留的当天不足 24 小时的，不计入中国境内居住天数。

在境内居住累计满 183 天的年度连续不满六年的无住所居民个人，其取得的全部工资薪金所得，除归属于境外工作期间且由境外单位或者个人支付的工资薪金所得部分外，均应计算缴纳个人所得税。在境内居住累计满 183 天的年度连续满六年后，其从境内、境外取得的全部工资薪金所得均应计算缴纳个人所得税。

在中国境内无住所的个人，在中国境内居住累计满 183 天的年度连续不满六年的，经向主管税务机关备案，其来源于中国境外且由境外单位或者个人支付的所得，免于缴纳个人所得税；在中国境内居住累计满 183 天的任一年度中有一次离境超过 30 天的，其在中国境内居住累计满 183 天的年度的连续年限重新起算。



## 2. 中国的纳税年度和申报截止日期是什么？

纳税人取得应税所得没有扣缴义务人的，应当在取得所得的次月 15 日内向税务机关报送纳税申报表，并缴纳税款。

拥有境外所得的中国居民必须提交年度汇算纳税申报表，并在次年 3 月 1 日至 6 月 30 日期间缴纳税款。对该部分所得缴纳的境外税款可以作为税收抵免，最高限额为对同一所得征收的中国个人所得税。

如果出现以下任何情况，纳税人目前必须在 3 月 1 日至 6 月 30 日期间向主管税务机关登记并提交年度汇算纳税申报表：

- ▶ 从两处以上取得综合所得，且综合所得年收入额减除专项扣除的余额超过 6 万元。
- ▶ 取得劳务报酬所得、稿酬所得、特许权使用费所得中一项或者多项所得，且综合所得年收入额减除专项扣除的余额超过 6 万元。
- ▶ 纳税年度内预缴税额低于应纳税额。
- ▶ 纳税人申请退税。

## 3. 如何确定我的应纳税所得额？

外籍人士常见的各类所得的征税情况如下所述。对于中国居民个人而言，工资、薪金所得、劳务报酬所得、稿酬所得和特许权使用费所得应在一个纳税年度汇总为综合所得。

**工资、薪金所得。**指个人因任职或者受雇取得的工资、薪金、奖金、年终加薪、劳动分红、津贴、补贴以及与任职

或者受雇有关的其他所得。个人所得的形式，包括现金、实物、有价证券和其他形式的经济利益。

**劳务报酬所得。**指个人从事劳务取得的所得，包括从事设计、装潢、安装、制图、化验、测试、医疗、法律、会计、咨询、讲学、翻译、审稿、书画、雕刻、影视、录音、录像、演出、表演、广告、展览、技术服务、介绍服务、经纪服务、代办服务以及其他劳务取得的所得。

**投资所得。**个人拥有债权、股权等而取得的利息、股息、红利所得应按统一的 20% 税率纳税，不允许扣除。

非居民个人从中国获得的股息、利息、特许权使用费和租金收入，根据中国签订的大多数双重征税协定，经当地主管税务机关批准，通常需代扣代缴 10% 的税款。

外籍个人从外商投资企业取得的股息、红利所得暂免征收个人所得税。

**董事费。**董事费被视为来自独立个人服务的收入，并作为劳务所得征税。然而，如果公司董事是该公司或相关公司的员工，则支付给该公司董事的董事费应按工资和薪金所得征税。如果董事不是公司的雇员，其董事费用可按劳务所得征税。

如果董事费按“劳务报酬所得”征税，则应根据独立个人服务所得的规定计算纳税义务。如果董事费按“工资和薪金所得”征税，则必须将其计入收到费用当月的薪金中，并按 3% 至 45% 的累进税率征税。

## 4. 中国大陆有哪些基本税收优惠政策?

**暂时减免。**根据暂时规定,个人从公开发行和转让市场取得的上市公司股票,持股期限在1个月以内(含1个月)的,其股息红利所得全额计入应纳税所得额;持股期限在1个月以上至1年(含1年)的,暂减按50%计入应纳税所得额。持股期限超过1年的,股息红利所得暂免征收个人所得税。此外,个人从国内银行机构获得的存款利息收入暂免个人所得税。

**免税所得。**下列各项个人所得,免征个人所得税:

- ▶ 省级人民政府、国务院部委和中国人民解放军军以上单位,以及外国组织、国际组织颁发的科学、教育、技术、文化、卫生、体育、环境保护等方面的奖金;
- ▶ 国债和国家发行的金融债券利息;
- ▶ 按照国家统一规定发给的补贴、津贴;
- ▶ 福利费、抚恤金、救济金;
- ▶ 保险赔款;
- ▶ 军人的转业费、复员费、退役金;
- ▶ 按照国家统一规定发给干部、职工的安家费、退职费、基本养老金或者退休费、离休费、离休生活补助费
- ▶ 依照有关法律规定应予免税的各国驻华使馆、领事馆的外交代表、领事官员和其他人员的所得;
- ▶ 中国政府参加的国际公约、签订的协议中规定免税的所得;
- ▶ 国务院规定的其他免税所得。

**允许税前扣除的费用。**在计算应纳税所得额时,居民个人以每一纳税年度的收入额减除费用六万元以及专项扣除、专项附加扣除和依法确定的其他扣除后的余额,为应纳税所得额。非居民个人以每月收入额减除费用五千元后的余额为应纳税所得额。

经批准的慈善捐赠也可扣除。

对个人购买符合规定的商业健康保险产品的支出,允许在当年(月)计算应纳税所得额时予以税前扣除,扣除限额为2400元/年(200元/月)。

对试点地区个人通过个人商业养老保险账户购买符合规定的商业养老保险产品的支出,允许在一定标准内税前扣除,取得工资薪金、连续性劳务报酬所得的个人,其缴纳的保费准予在申报扣除当月计算应纳税所得额时予以限额据实扣除,扣除限额按照当月工资薪金、连续性劳务报酬收入的6%和1000元孰低办法确定。取得个体工商户生产经营所得、对企事业单位的承包承租经营所得的个体工商户业主、个人独资企业投资者、合伙企业自然人合伙人和承包承租经营者,其缴纳的保费准予在申报扣除当年计算应纳税所得额时予以限额据实扣除,扣除限额按照不超过当年应税收入的6%和12000元孰低办法确定。

企业和事业单位根据国家有关政策规定的办法和标准,为在本单位任职或者受雇的全体职工缴付的企业年金或职业年金单位缴费部分,在计入个人账户时,个人暂不缴纳个人所得税。

对于外籍人士,个人缴纳的境外社会保险费不允许税前扣除。

居民个人劳务报酬所得、稿酬所得、特许权使用费所得以收入减除20%的费用后的余额为收入额。稿酬所得的收入额减按70%计算。

**个人扣除额和优惠额。**自2019年1月1日起，中国居民个人有资格享受以下专项附加扣除（如适用）。

专项附加扣除	人民币
子女教育	每个符合条件的子女每月1,000
继续教育/学历教育	每月400
专业技术人员继续教育	每年3,600
大病医疗	费用超过15,000，每年上限为80,000
住房贷款	每月1,000
住房租金	每月800/1,100/1,500，取决于城市类别
赡养老人	每月2,000/每月不超过1,000
独生子女/非独生子女	1,000
3岁以下婴幼儿照护	每个符合条件的婴幼儿每月1,000

如果外籍雇员取得了非应税所得，则不能在同一日历年中请上述专项附加扣除。

## 5. 中国大陆的所得税税率是多少？

自2019年1月1日起，为计算居民个人的月度纳税义务，采取累计工资薪金所得。按年计算个人所得税，由扣缴义

务人按月或者按次预扣预缴税款，将以下所示年度累进税率应用于工资薪金所得。

工资薪金所得、劳务报酬所得、稿酬所得、特许权使用费所得必须合并为综合所得，并采用以下所示累进年度税率计算年度纳税所得额。

年度税率			
应纳税所得额 (人民币)	税率%	应纳税款 (人民币)	累计税款 (人民币)
不超过36,000	3	1,080	1,080
增加108,000	10	10,800	11,880
增加156,000	20	31,200	43,080
增加120,000	25	30,000	73,080
增加240,000	30	72,000	145,080
增加300,000	35	105,000	250,080
超过960,000	45	-	-

非居民个人取得工资、薪金所得，劳务报酬所得，稿酬所得和特许权使用费所得，有扣缴义务人的，由扣缴义务人按以下所示月度税率按月或者按次代扣代缴税款，不办理汇算清缴。

月度税率			
应纳税所得额 (人民币)	税率%	应纳税款 (人民币)	累计税款 (人民币)
不超过3,000	3	90	90
增加9,000	10	900	990
增加13,000	20	2,600	3,590
增加10,000	25	2,500	6,090
增加20,000	30	6,000	12,090
增加25,000	35	8,750	20,840
超过80,000	45	-	-

财产租赁所得税率为20%。

## 6. 是否需要征收其他税款？

**净值税。**中国不征收净值税。

**遗产税和赠与税。**中国不征收遗产税和赠与税。

# 财产性收入

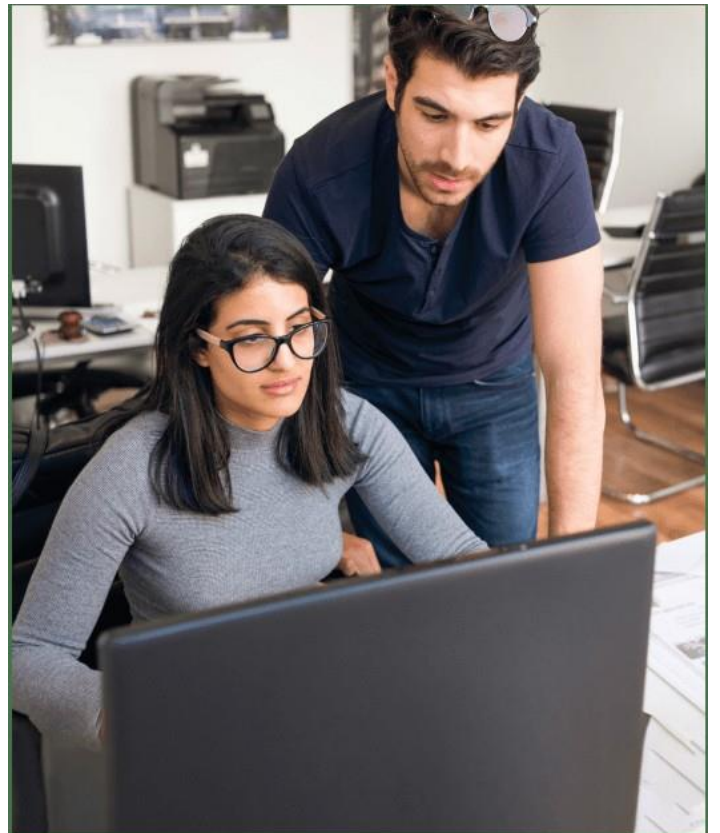
## 7. 我在中国大陆的租金收入如何纳税？

财产租赁所得税率为 20%。在某些城市，租金收入可能适用较低的视同税率，且税率可能因城市而异。

## 8. 哪些费用可以抵扣？

财产租赁所得，每次收入不超过 4000 元的，减除费用 800 元；4000 元以上的，减除 20% 的费用，其余额为应纳税所得额。

纳税义务人出租财产取得财产租赁收入，在计算征税时，除可依法减除规定费用和有关税、费外，还准予扣除能够提供有效、准确凭证，证明由纳税义务人负担的该出租财产实际开支的修缮费用。允许扣除的修缮费用，以每次 800 元为限。



# 财产转让所得

## 9. 如何计算财产转让所得税额以及税率是多少？

财产转让所得一般按 20% 的固定税率纳税。

个人转让有价证券、股权、合伙企业中的财产份额、不动产、机器设备、车船以及其他财产取得的所得税率为 20%。

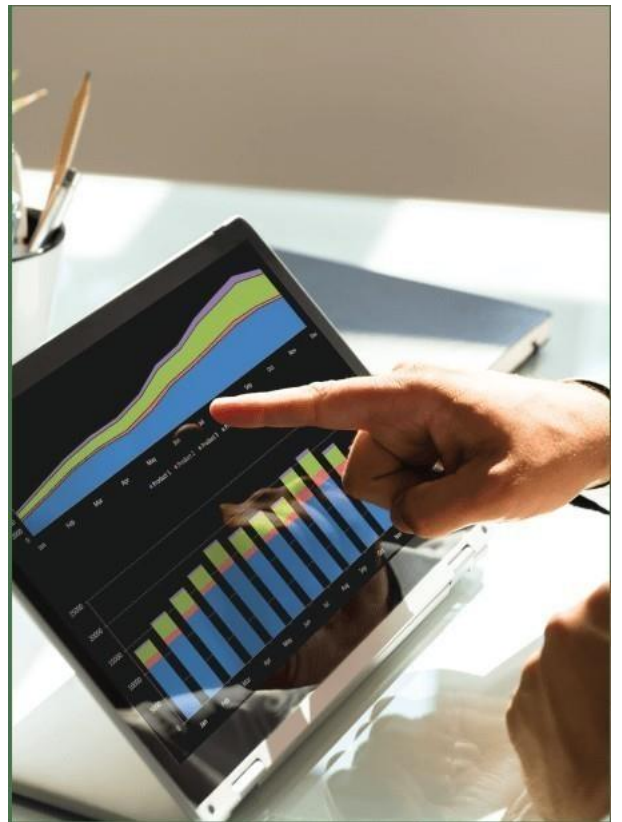
自 2022 年 10 月 1 日至 2023 年 12 月 31 日，对出售自有住房并在现住房出售后 1 年内在市场重新购买住房的纳税人，对其出售现住房已缴纳的个人所得税予以退税优惠。

对个人转让上市公司股票取得的所得继续暂免征收个人所得税。

## 10. 非中国居民如何就财产转让所得纳税？

资产转让所得一般按 20% 的固定税率纳税。

外国个人在中国转让资产的利得通常按照 20% 的税率纳税（如适用，则须遵守税收协定）。





# 非居民个人和国际方面

## 11. 作为一名在中国的无住所个人，如何确定我在中国的个人所得税申报身份？

出于纳税判定的目的，无住所个人可进一步分为以下四类：

- ▶ 非居民个人境内居住时间累计不超过 90 天的情形；
- ▶ 非居民个人境内居住时间累计超过 90 天不满 183 天的情形；
- ▶ 无住所居民个人在境内居住累计满 183 天的年度连续不满六年的情形；
- ▶ 无住所居民个人在境内居住累计满 183 天的年度连续满六年的情形。

### 1) 非居民个人境内居住时间累计不超过 90 天的情形

在中国境内无住所的个人，在一个纳税年度内在中国境内居住累计不超过 90 天的，其来源于中国境内的所得，由境外雇主支付并且不由该雇主在中国境内的机构、场所负担的部分，免于缴纳个人所得税。

在一个纳税年度内，在境内累计居住不超过 90 天的非居民个人，仅就归属于境内工作期间并由境内雇主支付或者负担的工资薪金所得计算缴纳个人所得税。

### 2) 非居民个人境内居住时间累计超过 90 天不满 183 天的情形

在一个纳税年度内，在境内累计居住超过 90 天但不满 183 天的非居民个人，取得归属于境内工作期间的工资薪金所得，均应当计算缴纳个人所得税。

其取得归属于境外工作期间的工资薪金所得，不征收个人所得税。

### 3) 无住所居民个人在境内居住累计满 183 天的年度连续不满六年的情形

在境内居住累计满 183 天的年度连续不满六年的无住所居民个人，其取得的全部工资薪金所得，除归属于境外工作期间且由境外单位或者个人支付的工资薪金所得部分外，均应计算缴纳个人所得税。

### 4) 无住所居民个人在境内居住累计满 183 天的年度连续满六年的情形。

无住所个人一个纳税年度在中国境内累计居住满 183 天的，如果此前六年在中国境内每年累计居住天数都满 183 天而且没有任何一年单次离境超过 30 天，该纳税年度来源于中国境内、境外所得应当缴纳个人所得税。

上述规定适用于无法适用避免双重征税协定的情况。如果该个人担任高层管理职务或是中国实体的董事会成员，则税收处理可能有所不同。

## 12. 避免双重征税协定将如何影响我在中国的个人所得税申报义务？

对于与中国签订双重征税协定的国家的税收居民，如果适用于相应双重征税协定的从属服务规定，他们可以享受以下特殊待遇：

### 1) 根据具体协定条款，一个纳税年度在中国境内累计居住满 183 天（“协定保护日”）。

根据具体协定条款，上述 90 天门槛可延长至一个纳税年度或任何 12 个月内的 183 天（“协定保护日”）。

在计算协定保护日时，抵达日和离开日均算作在中国居住的日期。

根据适用的双重征税协议，在满足以下所有条件的情况下，境外国家或地区税收居民的非居民个人可以免除中国的个人所得税：

- ▶ 该个人在一个纳税年度或任何 12 个月内在中国停留不超过 183 天（“协定保护日”）
- ▶ 其薪酬不是由境内雇主或代表境内雇主负担或支付的
- ▶ 其薪酬不是由境外雇主设在中国的常设机构或固定基地所负担的

2) 在一个纳税年度或符合特定协定条款的任何 12 个月内，在中国停留超过 183 天（“协定保护日”），但连续居留不超过 6 年

如果该个人在一个纳税年度或符合特定协定条款的任何 12 个月内在中国停留超过 183 天（“协定保护日”），则非境内收入可免除中国个人所得税。



# 股票期权

## 13. 我的应纳税所得额是如何确定的，税率是多少？

实施股票期权计划企业授予该企业员工的股票期权所得，应缴纳个人所得税。应纳税所得在员工行权之日确认。对于非居民个人，归属于中国就业的股票期权收入被视为境内所得。

员工行权时，其从企业取得股票的实际购买价低于购买日公平市场价的差额，应计算缴纳个人所得税。

## 14. 股票期权是否可以享受任何税收优惠待遇？

对于上市公司提供的股票期权，如果股票期权计划符合条件并且已向主管税务机关进行税务登记，则可在行权当月将应纳税所得额作为独立的就业相关收入申报。

自 2019 年 1 月 1 日起，对于中国税收居民，应纳税的股票期权收入可适用年度税率。对于非居民个人，应纳税所得额可等额分成六期，每期按月度税率纳税（以下称为“税收优惠待遇”）。此外，同一日历年行权的所有股票期权必须进行汇总，以计算中国个人所得税。

如果非上市国内公司授予员工的某些股权激励（即股票期权、限制性股票和股票奖励）符合某些标准，则国内公司的员工可以在股权出售之前暂缓纳税。

如果上述类型的优惠税收待遇不适用，股票期权产生的应纳税所得额应与行权当月常规纳税月度的所得额相加，并以员工的边际税率为准。



# 社会保险

## 15. 我需要缴纳社会保险吗？

受雇于中国实体的中国公民须在中国缴纳社会保险（即必须参加社会保账制度）。根据 2011 年 7 月 1 日生效的新的《中国社会保险法》，在中国工作的外籍人士也必须参加中国社会保险体系。2011 年 9 月 6 日，中国人力资源和社会保障部发布了在中国境内就业的外国人参加社会保险暂行办法。这些暂时措施于 2011 年 10 月 15 日生效。根据暂行办法，持有中国永久居留证、工作许可证、外国专家证或外国常驻记者证的外国人必须在中国缴纳社会保险费。他们必须参加基本养老保险、基本医疗保险、工伤保险、失业保险和生育保险。中国雇主必须在外籍员工获得工作许可证后 30 天内为其办理社会保险登记，并按月扣缴所需的款款。

在中国大陆工作的中国香港、中国澳门和中国台湾居民可以缴纳中国住房公积金，自 2017 年 11 月 28 日起生效。自 2020 年 1 月 1 日起，他们必须参加中国社会保险体系。

与中国签订了一体化协议的某些司法管辖区或地区的外国人可以适用特殊规定。根据一体化协议，如果他们的所属国可以出具保险证明，他们可以在符合某些标准的情况下，在中国免交养老保险或失业保险或两者均免。

## 16. 费率是多少？

社会保险费率因城市而异。用人单位和个人分别按总收入的 25% 和 11% 的平均费率缴纳社会保险。总收入上限为当地政府公布的上一年的全市平均工资的三倍。



# 大湾区特别税收安排

## 17. 中国大陆九市、香港特别行政区和澳门特别行政区的税收一般概念是什么？

- 凡是居民纳税人，无论其来源于内地还是境外的所得，均需在内地缴纳所得税。
- 香港采用地域来源原则，向在香港经营任何行业、专业或业务所得的利润征税。只有于香港产生或得自香港的利润，才须予以征收利得税。简言之，任何人在香港营商，但其利润是从香港以外的地方所获得，则不须在香港就有关利润缴税。
- 在澳门从事工商业活动所得应在澳门纳税。

## 18. 在中国大陆九市需要缴纳哪些税款？

### 企业所得税

- 企业所得税的税率为 25%。
- 企业的下列收入为免税收入：符合条件的居民企业之间的股息、红利等权益性投资收益。
- 位于深圳前海、珠海横琴和广州南沙的符合条件的企业，减按 15% 的税率征收企业所得税。

### 个人所得税

- 综合所得包括工资/薪金所得、劳务报酬所得、稿酬所得、以及特许权使用费所得。综合所得适用 3% 至 45% 的超额累进税率。
- 经营所得，适用 5% 至 35% 的超额累进税率。
- 利息、股息、红利所得，财产租赁所得，财产转让所得和偶然所得，适用比例税率，税率为 20%。

在中国大陆九市工作的境外高端人才和紧缺人才，其中

国大陆九市缴纳的个人所得税已缴税额超过其按应纳税所得额 15% 计算的税额部分，给予财政补贴，并且该补贴免征个人所得税。

在珠海横琴工作的澳门居民个人所得税负超过澳门税负的部分予以免征。

在广州南沙工作的香港居民，其个人所得税税负超过香港税负的部分予以免征。

## 19. 在香港特别行政区需要缴纳哪些税款？

### 利得税

香港有利得税、物业税和薪俸税。企业的利得税税率为 16.5%，非法人企业的税率为 15%。利得税两级税制自 2018/2019 课税年度起实施。

根据两级税制，公司首 200 万港元利润的利得税税率为 8.25%，超过 200 万港元的利润则按 16.5% 征税。一组“关联实体”中只有一个“实体”可以在给定课税年度享受两级税制。

香港没有财产转让所得、股息和利息预提税，也没有营业税和增值税。

### 薪俸税

个人所得税在香港称为薪俸税，税率为 2%-17%（月薪超过 20 万港元）。

任何人，只要在香港产生收入，或因在香港担任任何职位、受雇工作、取得退休金而获得收入，均须缴纳薪俸税。

# 中国的金税系统

## 20. 何为金税系统？

金税系统是中国内地税务机关的电子税务管理系统。自20世纪90年代初首次上线以来，该系统经历了多次升级，目前即将实施金税四期。与以往版本相比，当前版本将继续提高数据透明度，并将部署大数据分析功能，以提高税务管理流程的效率。纳税人应充分了解其纳税合规状况，为更复杂的税务管理系统做好准备。

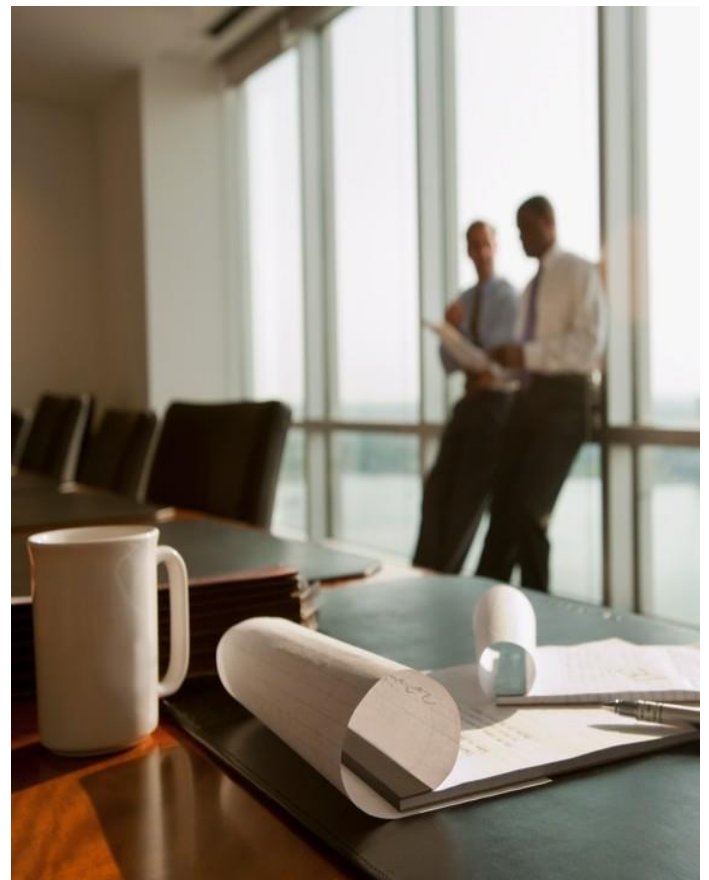
## 21. 金税系统上线后，如何管理纳税合规状况？

面对各种挑战和选择，高净值人士应关注纳税合规状况。

建议从以下方面审查纳税合规状况：

- ▶ 了解和明确个人和家庭成员的纳税居民身份和纳税义务。
- ▶ 对个人资产及关联家族企业进行税务健康检查。
- ▶ 合理分配资产。
- ▶ 对家庭资产和公司资产进行有效风险隔离。
- ▶ 深入了解税法，关注税收政策的发展。
- ▶ 咨询税务专业人士，应对税务稽查或税务纠纷。

纳税人应充分了解其纳税合规状况，为更复杂的税务管理系统做好准备。



# 共同申报准则

## 22. 何为共同申报准则？

共同申报准则是经济合作与发展组织提出的信息自动交换制度，旨在提高数据透明度。共同申报准则始于 2018 年，截至 2022 年 12 月，已有 100 多个税收管辖区采纳共同申报准则。简言之，居民纳税人在境外金融机构拥有的金融账户信息将报送至该纳税人主管税务机关。中国大陆自 2018 年开始采纳共同申报准则。

## 23. 采纳共同申报准则后，如何管理纳税合规状况？

对于企业家和家庭成员来说，应及时了解提高信息透明度制度所带来的影响。因此，共同申报准则和纳税合规状况的健康检查是评估其是否做好充分准备的第一步。

### *共同申报准则分类及申报*

通过回顾股份投资和功能，清楚了解共同申报准则的分类和申报义务。

### *影响分析*

分析信息披露和数据交换对个人和家庭成员的潜在影响。

### *文件归档及风险管控*

存储披露信息和结构分类的有效文件，为针对个人的潜在涉税稽查做好充分准备，并采取相应的风险管控措施。

### *建立内部控制流程*

建立适当的内部控制流程，及时管理和跟踪政策变化和相应影响，确保股份投资的共同申报准则申报和纳税合规。



本 FAQ 文件由安永根据我们的条款与条件（相关概述见下文）编制。如使用相关信息，意味着您已接受安永根据截至 2023 年 2 月的中国税法及实施条例向您提供的信息所基于的条款。

鉴于税法及实施条例可能会变更，本文件仅为待考虑潜在问题的摘要，且仅为指引目的之用，并非代表交易的直接实施或考虑达成交易时可以依赖的信息。本文件不得替代专业的税务、法律、财务、会计、咨询、监管或其他专业意见，您应在采取任何行动前寻求专业意见。由您负责向主管税务机关披露相关信息，并确保您遵从本地税法。对于任何使用本文件的一方因采取或不采取任何行动而造成的损失，安永不承担任何责任。